



« Créer, partager, désirer et accompagner sont les points cardinaux de mon projet. Avec une équipe, des artistes, un public, de nombreux partenariats, je souhaite poursuivre et réinventer cette aventure artistique plurielle. Le théâtre n'est pas un vieux mot, c'est un beau mot que chaque époque et génération interroge avec son temps. » Christophe Rauck

---

## APPEL À CANDIDATURE 2025 POUR L'AMÉNAGEMENT SCÉNOGRAPHIQUE DES ESPACES D'ACCUEIL

### 1. CONTEXTE ET OBJECTIFS

Dirigé par Christophe Rauck depuis 2021, le Théâtre Nanterre-Amandiers, centre dramatique national (CDN), est un lieu de création ouvert sur le monde, proposant à un large public les visions stimulantes, nécessaires et audacieuses des artistes de notre époque et du répertoire. Parmi les artistes compagnons du projet : Joël Pommerat, Anne-Cécile Vandalem, et Tiphaine Raffier. Lieu de création et fabrique de théâtre, le centre dramatique Nanterre-Amandiers déploie également une programmation hybride à travers l'Autre(s) scène(e) - un important programme d'actions artistiques en lien avec son territoire - et imagine des modèles renouvelés avec notamment le fonds de dotation et une plateforme dédiée à la jeunesse.

Construit en 1976, le théâtre connaît depuis début 2021 une rénovation de grande ampleur menée par l'agence norvégienne Snøhetta, de la machinerie scénique aux espaces de vie, avec la création d'une salle de 200 places qui viendra s'ajouter à la salle transformable (400 places) et à la grande salle (800 places). Durant les travaux et jusqu'en juin 2025, l'activité du théâtre et la programmation s'organisent dans les ateliers décors transformés en théâtre éphémère et hors-les-murs.

Dans ce contexte de renouvellement, le Théâtre Nanterre-Amandiers lance un appel à candidature pour la conception et la réalisation de la scénographie, des décors et de l'ameublement des espaces d'accueil des publics.

Cet aménagement vise à :

- . créer une identité au lieu en écho avec la direction artistique du théâtre ;
- . contribuer à l'animation programmatique du lieu aux différents moments de la journée.

### 2. THÉMATIQUE ET LIGNE DIRECTRICE

Le projet devra s'inscrire dans l'esprit pluriel, artistique et programmatique mis en œuvre par Christophe Rauck.

Les propositions devront tenir compte des éléments suivants :

- Cohérence avec l'identité artistique du lieu et des artistes qui y sont attachés : Christophe Rauck (metteur en scène et directeur), Paul Cox (peintre, graphiste), Géraldine Aresteanu (photographe), Pierre Martin (vidéaste)
- Intégration d'écrans commandés à une entreprise mécène
- Respect des contraintes techniques et budgétaires
- Accessibilité et durabilité des matériaux utilisés
- Réflexion apportée au ré-emploi de mobilier, des matériaux et structures existantes
- Modularité et adaptabilité de l'installation

Le bâtiment réhabilité par Snøhetta déploie une architecture qui privilégie des lignes tendues et la transparence par les grandes baies vitrées en dialogue le parc André Malraux.

L'aménagement scénographique des espaces d'accueil devra répondre à cette architecture moderne avec un esprit chaleureux, convivial et de partage qui irriguera le choix des mobiliers et de la décoration.

### 3. PUBLIC CIBLE

L'activité première du Théâtre Nanterre-Amandiers est l'accueil de spectacles et de spectateurs, néanmoins le programme des espaces publics est mixte et doit intégrer une modularité en fonction des actualités.

Le théâtre est un lieu de vie (spectacle, co-working pour étudiants et salariés, réunions d'associations ...) et accueille tout au long de la journée :

- Spectateurs adultes et familles
- Artistes en résidence
- Clients du café-bar-restaurant
- Clients de la librairie
- Clients lors de privatisations et de locations du théâtre

### 4. ESPACES CONCERNÉS PAR L'APPEL À CANDIDATURE

L'intervention s'articule sur l'ensemble des espaces destinés à accueillir le public en dehors des salles de spectacles, soit :

- Entrée du théâtre
- Accueil billetterie
- Salon mezzanine
- Zones d'attente à proximité des salles de spectacle
- Librairie
- Café-Bar-Restaurant (100 couverts environ, 7/7 jours)
- Terrasse du café-bar-restaurant (80 couverts environ)

Soit environ 1500 m<sup>2</sup> répartis sur 2 niveaux.

Sans être exhaustif, le dispositif devra inclure : mobilier (table, chaise, banc, fauteuil, tapis, comptoir bar, poubelles), solutions d'affichage (spectacle, revue de presse, prospectus), éclairage d'ambiance, écrans, suggestions d'implantation des œuvres des artistes (Paul Cox, Géraldine Aresteanu, Pierre Martin) associés au projet.

Certains éléments de l'aménagement sont pris en charge dans le cadre de la réhabilitation menée par Snøhetta et ne font donc pas partie du présent cahier des charges : comptoirs de billetterie haut et bas, mobilier de la librairie (linéaire, table et comptoir-caisse), vestiaires (casiers).

Simulations 3D et plans sommaires en annexe.

### 5. CAHIER DES CHARGES TECHNIQUE

Pour la phase finale, les propositions devront inclure :

- la proposition scénographique détaillée ;
- une esquisse et un concept visuel détaillé (croquis, moodboards, 3D) ;
- des plans et guides de construction en cas de création ;
- une note d'intention expliquant le concept et son adéquation avec la thématique ;
- un budget prévisionnel détaillé ;
- un calendrier de réalisation ;
- une prise en compte des normes de sécurité et d'accessibilité.

Un dialogue avec le restaurateur, le libraire (concessions) et l'entreprise chargée de la signalétique bâtiment devra également être considéré.

## 6. MODALITÉS DE CANDIDATURE

Les dossiers de candidature doivent être envoyés avant le 9 mars 2025 à l'adresse suivante : l.pollet@amandiers.com

Le dossier devra contenir :

- un CV et portfolio du porteur de projet ou de l'équipe ;
- une note d'intention expliquant le concept et son adéquation avec la thématique ;
- un moodboard ;
- tout document complémentaire jugé pertinent.

À l'issue de cette 1<sup>ère</sup> étape, 5 équipes maximum seront sélectionnées et devront remettre un dossier complet selon le cahier des charges détaillé ci-dessus.

## 7. CRITÈRES DE SÉLECTION

Les projets seront évalués selon les critères suivants :

- Expérience du porteur de projet
- Adéquation avec le cahier des charges
- Faisabilité technique et logistique
- Respect du budget alloué

## 8. BUDGET ET RÉMUNÉRATION

Une enveloppe budgétaire maximale de 100 000 euros HT est allouée au projet, comprenant les honoraires et l'ensemble des achats liés à la réalisation de la scénographie.

Le personnel technique nécessaire à l'aménagement fera l'objet d'un budget distinct (accroche - construction - décoration).

Les 5 propositions pré-sélectionnées feront l'objet d'une rémunération forfaitaire de 1000 euros HT. Ce forfait de 1000 euros sera déduit de l'enveloppe du projet du candidat qui aura été retenu.

## 9. CALENDRIER PRÉVISIONNEL

- Lancement de l'appel à candidature : 17 février 2025
- Date limite de réception des candidatures : 9 mars 2025
- Visite du site pour les 5 équipes présélectionnées : 17 mars 2025
- Date limite de réception des projets finalisés : 13 avril 2025
- Sélection du projet : 18 avril 2025
- Période d'installation : juillet > 10 septembre 2025
- Inauguration de l'événement : 1<sup>er</sup> week-end d'octobre 2025

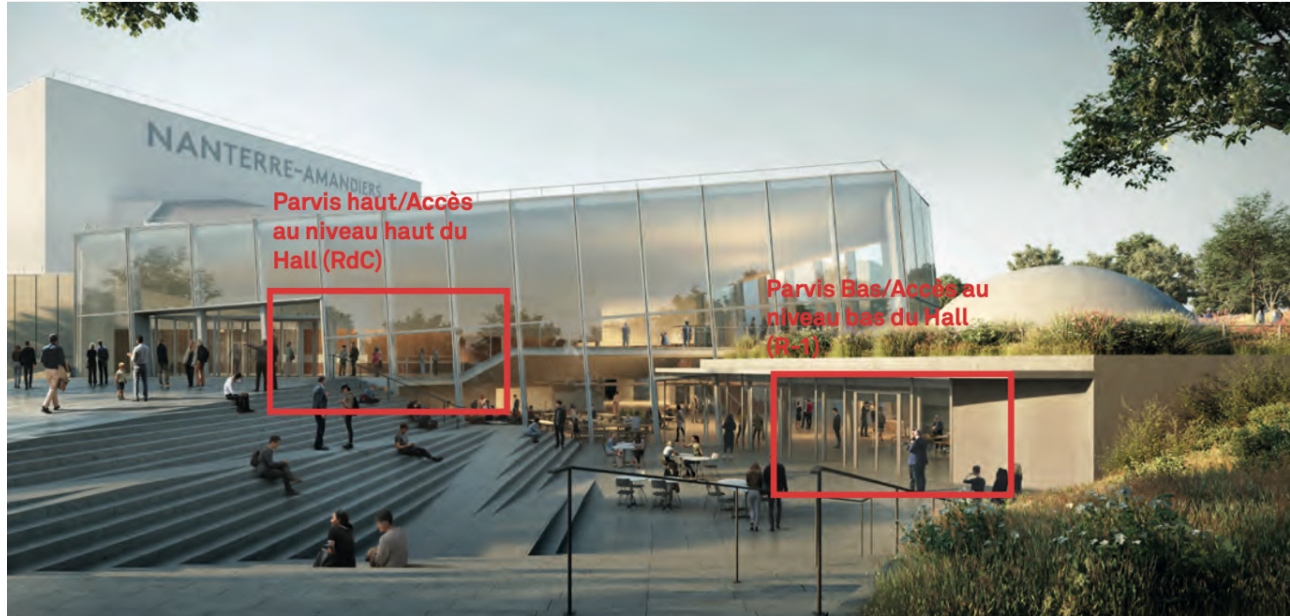
## 10. CONTACT

Pour toute question ou demande d'information complémentaire, veuillez contacter :

Lucie Pollet, coordination de l'aménagement - Théâtre Nanterre-Amandiers  
06 15 47 39 17  
l.pollet@amandiers.com

THÉÂTRE NANTERRE - AMANDIERS RÉHABILITÉ  
APPEL À CANDIDATURE 2025 POUR L'AMÉNAGEMENT SCÉNOGRAPHIQUE DES ESPACES D'ACCUEIL  
SIMULATIONS DES ESPACES ET PLANS SOMMAIRES

---



VUE GÉNÉRALE EXTÉRIEURE - AVENUE PABLO PICASSO



VUE EXTÉRIEURE  
THÉÂTRE DE VERDURE



HALL D'ENTRÉE - BILLETTERIE - MEZZANINE  
RDC



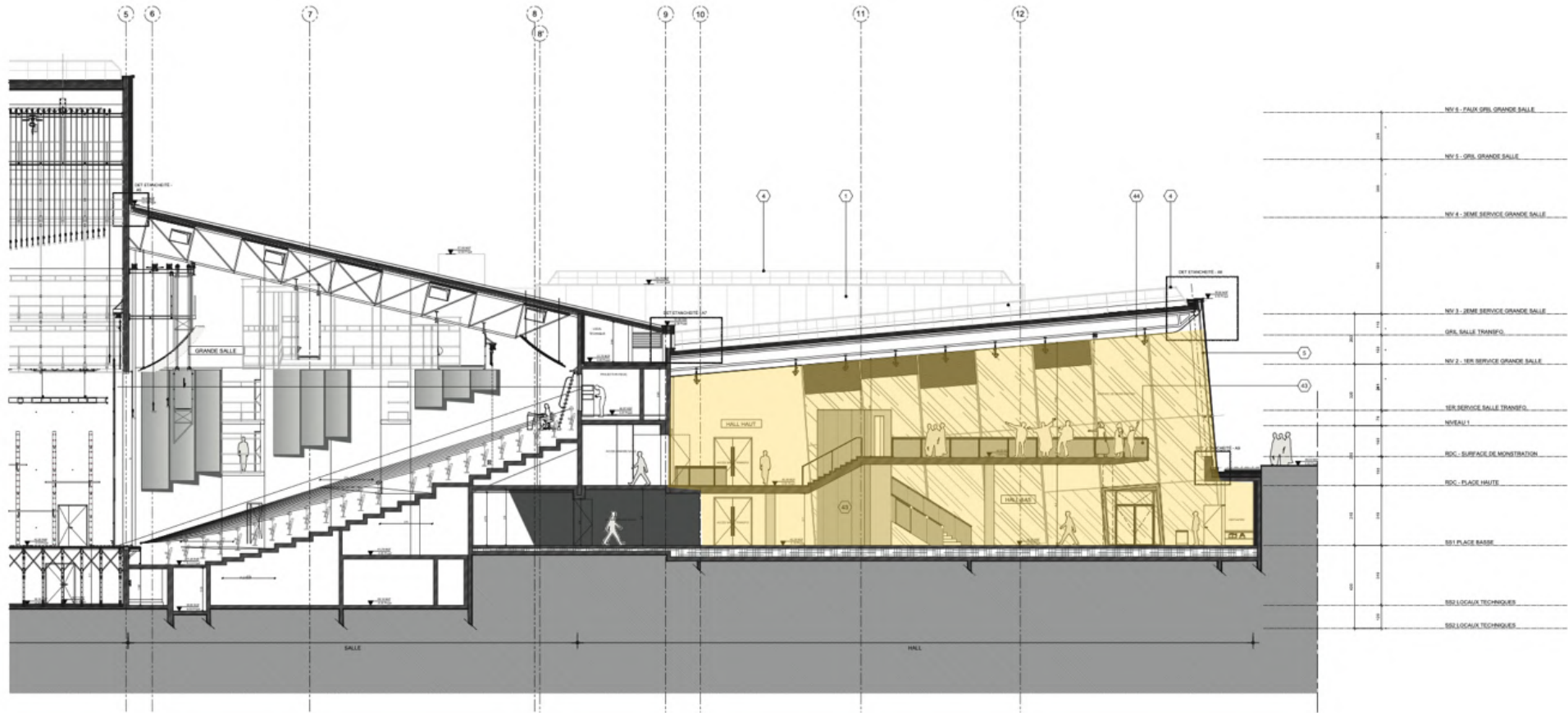
ACCÈS AUX SALLES DE SPECTACLES  
RDC



CAFÉ BAR RESTAURANT - LIBRAIRIE  
ACCÈS AUX SALLES DE SPECTACLES  
R-1 PARVIS BAS

# Grand hall

## Section longitudinale

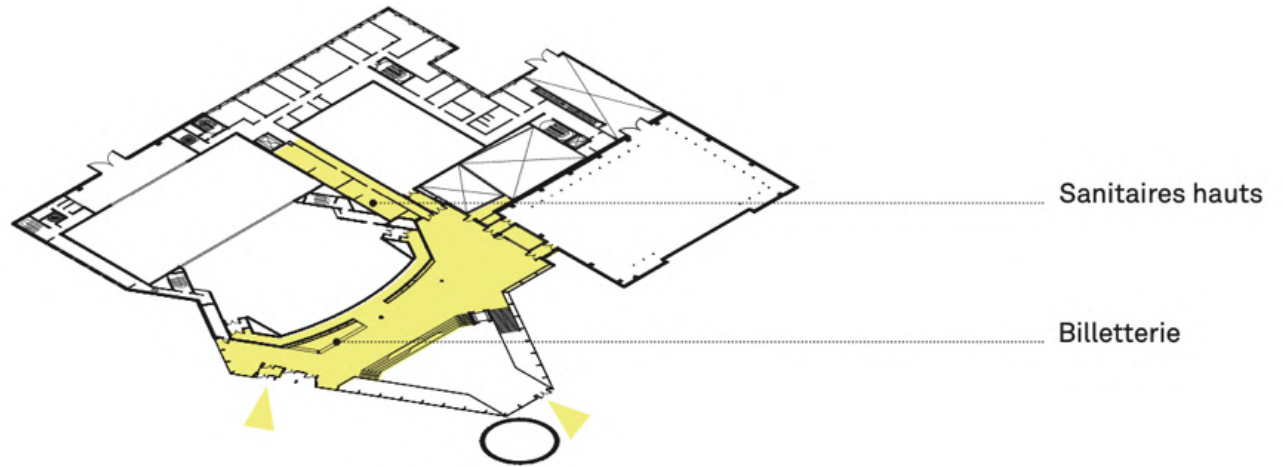




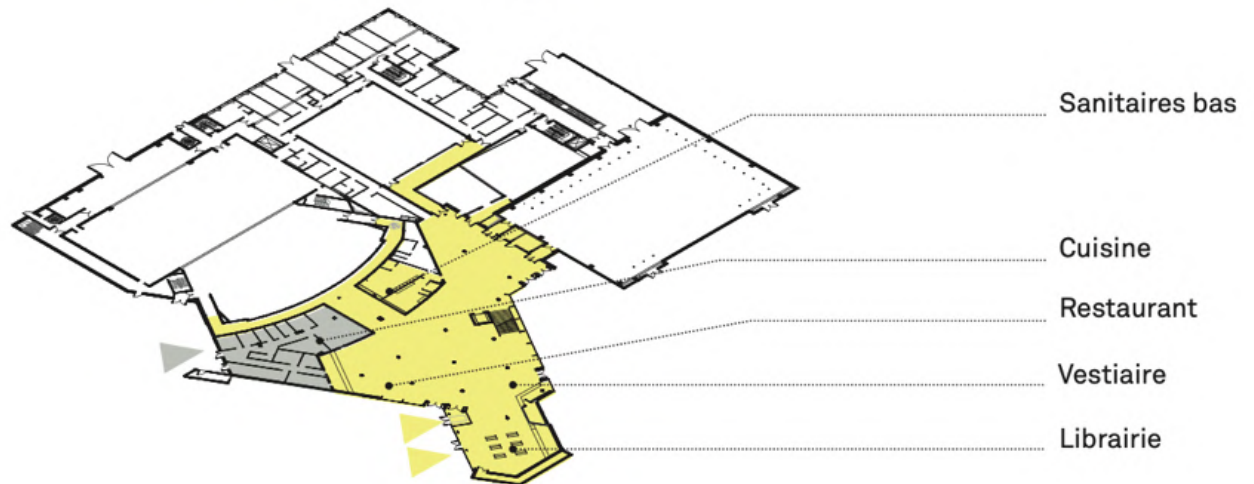
# Grand Hall

## Espaces publics

RdC - Parvis Haut  
+0.00 NGF

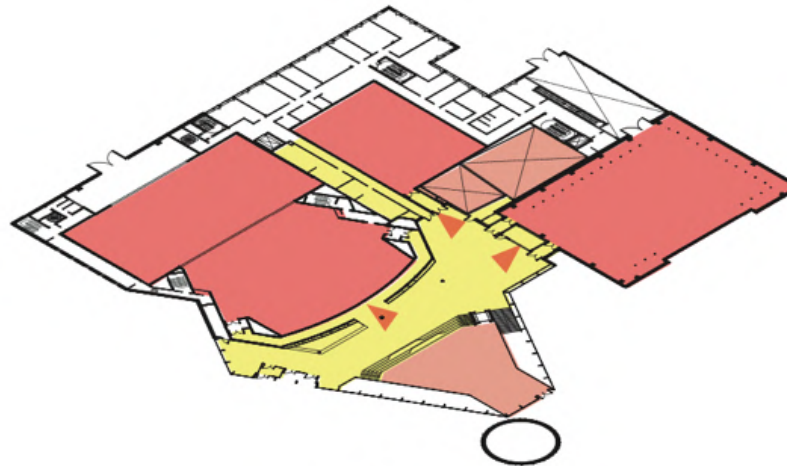


SS1- Parvis bas  
-3.10 NGF

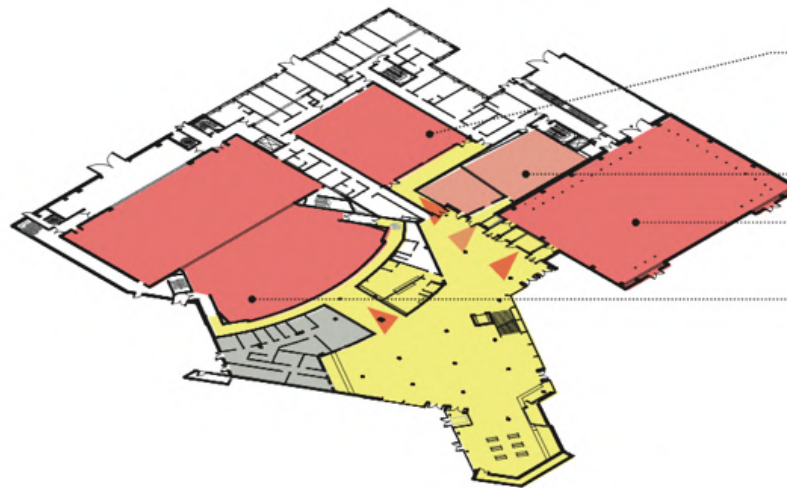


Grand Hall  
Salles de  
représentation

RdC - Parvis Haut  
+0.00 NGF



SS1- Parvis bas  
-3.10 NGF



Petite salle

Studios

Salle transformable

Grande salle



THÉÂTRE ÉPHÉMÈRE  
HALL D'ACCUEIL - ACCÈS AU SPECTACLE



THÉÂTRE ÉPHÉMÈRE  
HALL D'ACCUEIL - LIEU DE VIE - BAR

THÉÂTRE ÉPHÉMÈRE  
SOIRÉE DJ

